

Dell™ Inspiron™ 1210 Servis El Kitabı

[Başlamadan Önce](#)

[Menteşe Kapağını Değiştirme](#)

[Klavyeyi Değiştirme](#)

[Avuç İçi Dayanağını Değiştirme](#)

[Ekranı Değiştirme](#)

[Bluetooth® Kablosuz Teknolojisi Bulunan Dahili Kartı Değiştirme](#)

[Sabit Sürücüyü Değiştirme](#)

[Güç Düğmesi Kartını Değiştirme](#)

[Hoparlörü Değiştirme](#)

[İletişim Kartları](#)

[Güç Kablosunu Değiştirme](#)

[İkisi Bir Arada İşlemci ve Bellek Kartını Değiştirme](#)

[Düğme Pili Değiştirme](#)

[CRT Kartını Değiştirme](#)

[Kamerayı Değiştirme](#)




[Çevirici Kartını Değiştirme](#)

[USB Kartını Değiştirme](#)

[Sistem Kartını Değiştirme](#)

[BIOS'u Sıfırlama](#)

Notlar, Dikkat Edilecek Noktalar ve Uyarılar

-  **NOT:** NOT, bilgisayarınızdan daha fazla yararlanmanıza yardım eden önemli bilgilere dikkat çeker.
-  **DİKKAT:** DİKKAT, donanımda olabilecek hasarları ya da veri kaybını belirtir ve size bu sorunun nasıl önleneceğini anlatır.
-  **UYARI:** UYARI, olası maddi hasar, yaralanma veya ölüm tehlikesi anlamına gelir.

Bu belgedeki bilgiler önceden bildirilmeksizin değiştirilebilir.
© 2008 Dell Inc. Tüm hakları saklıdır.

Dell Inc.'nin yazılı izni olmadan bu materyallerin herhangi bir şekilde çoğaltılması kesinlikle yasaktır.

Bu metinde kullanılan ticari markalar: *Dell*, *DELL* logosu ve *Inspiron*, Dell Inc.'nin ticari markalarıdır; *Bluetooth*, Bluetooth SIG, Inc.'ye ait olan ve Dell tarafından lisans altında kullanılan tescilli ticari markadır; *Microsoft*, *Windows*, *Windows Vista* ve *Windows Vista başlat düğmesi*, Microsoft Corporation'in Amerika Birleşik Devletleri'nde ve/veya diğer ülkelerdeki ticari markaları veya tescilli ticari markalarıdır.

Bu belgede, marka ve adların sahiplerine ya da ürünlerine atıfta bulunmak için başka ticari marka ve ticari unvanlar kullanılabilir. Dell Inc. kendine ait olanlar dışındaki ticari markalar ve ticari unvanlarla ilgili hiçbir mülkiyet hakkı olmadığını beyan eder.

Model PP40S

Eylül 2008 Rev. A00

[İçerik Sayfasına Dön](#)

Başlamadan Önce

Dell™ Inspiron™ 1210 Servis El Kitabı

- [Önerilen Araçlar](#)
- [Bilgisayarı Kapatma](#)
- [Bilgisayarınızın İçinde Çalışmaya Başlamadan Önce](#)

Bu bölümde, bilgisayarınızdaki bileşenlerin çıkarılması ve takılması ile ilgili yordamlar yer almaktadır. Aksi belirtilmedikçe, her yordamda aşağıdaki şartların geçerli olduğu varsayılır:

1. [Bilgisayarı Kapatma](#) ve [Bilgisayarınızın İçinde Çalışmaya Başlamadan Önce](#) bölümlerindeki adımları gerçekleştirdiniz.
1. Bilgisayarınızla birlikte verilen güvenlik bilgilerini okudunuz.
1. Bir bileşen, çıkarma yordamı tersten uygulanarak değiştirilebilir veya (ayrı olarak satın alınmışsa) takılabilir.

Önerilen Araçlar

Bu belgedeki yordamlar için aşağıdaki araçlar gerekebilir:



1. Küçük düz uçlu tornavida
1. Yıldız tornavida
1. Plastik çubuk
1. Flash BIOS güncelleştirme program CD'si

Bilgisayarı Kapatma

➡ **DİKKAT:** Veri kaybını önlemek için, bilgisayarınızı kapatmadan önce tüm açık dosyaları kaydedip kapatın ve tüm açık programlardan çıkın.

1. Tüm açık dosyaları kaydedip kapatın ve tüm açık programlardan çıkın.
2. İşletim sistemini kapatın:


Windows® Vista:

Başlat  , ok simgesi  ve ardından **Kapat**'ı tıklayın.

Ubuntu® Dell Masaüstü:

 → **Quit (Çıkış)**  → **Shut down (Kapat)** seçeneklerini tıklayın.

Ubuntu® Klasik Masaüstü:

 → **Shut down (Kapat)** düğmesini tıklayın.

3. Bilgisayarın ve tüm takılı aygıtların kapandığından emin olun. İşletim sisteminizi kapattığınızda bilgisayarınız ve takılı aygıtlarınız otomatik olarak kapanmadıysa, güç düğmesine basın ve bilgisayar kapanana kadar basılı tutun.

Bilgisayarınızın İçinde Çalışmaya Başlamadan Önce

Bilgisayarınızı olası zararlardan korumak ve kendi kişisel güvenliğinizi sağlamak için aşağıdaki güvenlik yönergelerini kullanın.

UYARI: Bilgisayarınızın içinde çalışmadan önce, bilgisayarınızla birlikte verilen güvenlik bilgilerini okuyun. Ek güvenlik en iyi uygulama bilgileri için www.dell.com/regulatory_compliance adresindeki **Regulatory Compliance (Yasal Uygunluk) Ana Sayfasına** bakın.

- ➡ **DİKKAT:** Bileşenleri ve kartları özenle kullanın. Bileşenlere veya kartların üzerindeki temas noktalarına dokunmayın. Kartları kenarlarından veya metal montaj dirseğinden tutun. İşlemci gibi bileşenleri pimlerinden değil, kenarlarından tutun.
- ➡ **DİKKAT:** Yalnızca yetkili bir servis teknisyeni bilgisayarınızda onarım yapmalıdır. Dell tarafından yetkilendirilmemiş servislerden kaynaklanan zararlar garantinizin kapsamında değildir.
- ➡ **DİKKAT:** Bir kabloyu çıkarırken kablonun kendisini değil, konektörünü veya çekme trnağını tutarak çekin. Bazı kablolarda kilitleme tırnaklı konektörler vardır; bu tür kabloları çıkarırken, kabloyu çekmeden önce kilitleme tırnaklarını içeriye bastırın. Konektörleri çıkarırken, konektör pimlerinin eğilmesini önlemek için konektörleri düz tutun. Ayrıca bir kabloyu bağlamadan önce, her iki konektörün doğru yönlendirildiğinden ve hizalandığından emin olun.

➔ **DİKKAT:** Bilgisayarın zarar görmesini önlemek için, bilgisayarın içinde çalışmaya başlamadan önce aşağıdaki adımları uygulayın.

1. Bilgisayar kapağının çizilmesini önlemek için çalışma yüzeyinin düz ve temiz olmasını sağlayın.
2. Bilgisayarınızı kapatın. Bkz. [Bilgisayarı Kapatma](#).

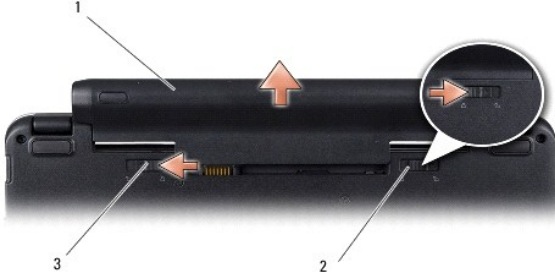
➔ **DİKKAT:** Ağ kablosunu çıkarmak için, önce kabloyu bilgisayarınızdan ve ardından ağ aygıtından çıkarın.

3. Tüm telefon veya ağ kablolarını bilgisayarınızdan çıkarın.
4. Üçü bir arada bellek kartı okuyucuya takılı kartlar varsa bunları bastırarak çıkarın.
5. Bilgisayarınızın ve tüm bağlı aygıtların elektrik prizleriyle bağlantısını kesin.
6. Ekranı kapatın ve bilgisayarı düz bir çalışma zemini üzerine ters çevirin.

➔ **DİKKAT:** Sistem kartının zarar görmemesi için, bilgisayara müdahale etmeden önce ana pili çıkarmanız gerekir.

➔ **DİKKAT:** Bilgisayarın zarar görmesini önlemek için, yalnızca bu Dell bilgisayar için tasarlanmış olan pili kullanın. Başka Dell bilgisayarlar için tasarlanmış pilleri kullanmayın.

7. Ana pili çıkarın:
 - a. Pil kilidi mandalını dış kenara doğru kaydırarak pilin kilidini açın.
 - b. Pil yuvası serbest bırakma mandalını kaydırın ve tutun.
 - c. Pili yuvasından çıkarın.



1	pil	2	pil kilitleme mandalı
3	pil yuvası serbest bırakma mandalı		

8. Bilgisayarı yeniden üste çevirin, ekranı açın ve sistem kartını topraklamak için güç düğmesine basın.

[İçerik Sayfasına Dön](#)


[İçerik Sayfasına Dön](#)

BIOS'u Sıfırlama

Dell™ Inspiron™ 1210 Servis El Kitabı


- [BIOS'u CD'den Sıfırlama](#)
- [BIOS'u Sabit Sürücüden Sıfırlama](#)
- [Ubuntu'da BIOS'u Sıfırlama](#)

Yeni sistem kartıyla birlikte BIOS güncelleştirme program CD'si verildiyse, BIOS'u CD'den sıfırlayın. BIOS güncelleştirme program CD'niz yoksa, BIOS'u sabit sürücüden sıfırlayın.

 **NOT:** Bilgisayarınız harici optik sürücüyle birlikte verilmez. Disklerle ilgili işlemler için harici optik sürücü veya harici depolama aygıtı kullanın.

BIOS'u CD'den Sıfırlama

1. AC adaptörünün prize takıldığından ve ana pilin düzgün şekilde takılı olduğundan emin olun.


 **NOT:** BIOS'u sıfırlamak için BIOS güncelleştirme program CD'si kullanıyorsanız, CD'yi takmadan önce bilgisayarı CD'den başlayacak şekilde ayarlayın.

2. BIOS güncelleştirme program CD'sini takın ve bilgisayarı yeniden başlatın.
Ekranında görüntülenen yönergeleri uygulayın. Bilgisayar önyüklemeye devam eder ve yeni BIOS'u güncelleştirir. Sıfırlama güncelleştirmesi tamamlandığında, bilgisayar otomatik olarak yeniden başlatılır.
3. Sistem kurulumu programına girmek için POST işlemi sırasında <F2> tuşuna basın.
4. Bilgisayar varsayılanlarını sıfırlamak için <F9> tuşuna basın.
5. <Esc> tuşuna basın, **Save changes and reboot** (Değişiklikleri kaydet ve yeniden başlat) seçeneğini belirleyin ve yapılandırma değişikliklerini kaydetmek için <Enter> tuşuna basın.
6. BIOS güncelleştirme program CD'sini sürücüden çıkarın ve bilgisayarı yeniden başlatın.

BIOS'u Sabit Sürücüden Sıfırlama

1. AC adaptörünün elektrik prizine bağlandığından, ana pilin uygun şekilde takıldığından ve bir ağ kablosunun takılı olduğundan emin olun.
2. Bilgisayarı açın.
3. support.dell.com adresinde bilgisayarınızla ilgili en son BIOS güncelleştirme dosyasını bulun.
4. Dosyayı karşıdan yüklemek için **Download Now** (Şimdi Yükle) düğmesini tıklayın.
5. **Export Compliance Disclaimer** (İhracat Uyumluluğu Yasal Uyarısı) penceresi görüntülenirse, **Yes, I Accept this Agreement** (Evet, bu Anlaşmayı Kabul Ediyorum) seçeneğini tıklayın.
File Download (Dosya Yükleme) penceresi görüntülenir.
6. **Save this program to disk** (Bu programı diske kaydet) seçeneğini, ardından **OK** (Tamam) düğmesini tıklayın.
Save In (Kayıt Yeri) penceresi görüntülenir.
7. **Save In** (Kayıt Yeri) menüsünü görmek için **Desktop** (Masaüstü) seçeneğini belirleyin, ardından **Save** (Kaydet) düğmesini tıklayın.
Dosya masaüstünüze yüklenir.
8. **Download Complete** (Yükleme Tamamlandı) penceresi görüntülenirse **Close** (Kapat) düğmesini tıklayın.
Dosya simgesi masaüstünüzde görünür ve karşıdan yüklenen BIOS güncelleştirme dosyasıyla aynı ada sahiptir.
9. Masaüstündeki dosya simgesini çift tıklayın ve ekrandaki yönergeleri izleyin.

Ubuntu'da BIOS'u Sıfırlama

1. AC adaptörünün elektrik prizine bağlandığından, ana pilin uygun şekilde takıldığından ve bir ağ kablosunun takılı olduğundan emin olun.
2. Bilgisayarı açın.
3.  → Places (Yerler) → Documents (Belgeler) seçeneklerini belirleyin.
4. Yeni bir klasör oluşturun ve klasöre BIOS adını verin.
5. support.dell.com adresinde bilgisayarınızla ilgili en son BIOS güncelleştirme dosyasını bulun.
6. Dosyayı karşıdan yüklemek için **Download Now** (Şimdi Yükle) düğmesini tıklayın.
7. **Export Compliance Disclaimer** (İhracat Uyumluluğu Yasal Uyarısı) penceresi görüntülenirse, **Yes, I Accept this Agreement** (Evet, bu Anlaşmayı Kabul Ediyorum) seçeneğini tıklayın.
File Download (Dosya Yükleme) penceresi görüntülenir.
8. **Save this program to disk** (Bu programı diske kaydet) seçeneğini, ardından **OK** (Tamam) düğmesini tıklayın.
Save In (Kayıt Yeri) penceresi görüntülenir.
9. **Save In** (Kayıt Yeri) menüsünü görmek için aşağı oku tıklayın, **Documents** (Belteler) → **BIOS** seçeneklerini belirleyin, ardından **Save** (Kaydet) düğmesini tıklayın.
10. **Download Complete** (Yükleme Tamamlandı) penceresi görüntülenirse **Close** (Kapat) düğmesini tıklayın.
Dosya simgesi masaüstünüzde görünür ve karşıdan yüklenen BIOS güncelleştirme dosyasıyla aynı ada sahiptir.
11. Terminal komut satırı uygulamasını açın ve aşağıdakileri uygulayın:
 - a. `sudo -s` yazın
 - b. Parolanızı girin
 - c. `cd Documents` yazın
 - d. `cd BIOS` yazın
 - e. `./1210a00` yazın
`flash start...` dizesi görüntülenir.BIOS sıfırlama işlemi tamamlandığında bilgisayar otomatik olarak yeniden başlar.

[İçerik Sayfasına Dön](#)

[İçerik Sayfasına Dön](#)

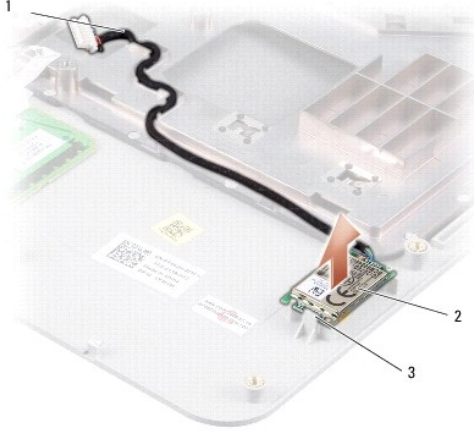
Bluetooth® Kablosuz Teknolojisi Bulunan Dahili Kartı Değişirme

Dell™ Inspiron™ 1210 Servis El Kitabı

- ⚠ UYARI:** Bilgisayarınızın içinde çalışmadan önce, bilgisayarınızla birlikte verilen güvenlik bilgilerini okuyun. Ek güvenlik en iyi uygulama bilgileri için www.dell.com/regulatory_compliance adresindeki Regulatory Compliance (Yasal Uygunluk) Ana Sayfasına bakın.
- ⚡ DİKKAT:** Elektrostatik boşalımı önlemek için, bir bilek topraklama kayışı kullanarak ya da boyanmamış metal yüzeylere (bilgisayarın arkasındaki konektör gibi) sık sık dokunarak kendinizi topraklayın.

Bilgisayarınızla birlikte Bluetooth kablosuz teknolojisi bulunan bir kart sipariş ettiyseniz, kart zaten takılıdır.

1. [Başlamadan Önce](#) bölümündeki yönergeleri uygulayın.
2. Avuç içi dayanağını çıkarın. Bkz. [Avuç İçi Dayanağını Değişirme](#).
3. Avuç içi dayanağını ters çevirin.



1	bluetooth kartı kablosu	2	bluetooth kartı
3	sabitleme tırnakları		

4. Kartı avuç içi dayanağına tutturun sabitleme tırnaklarından kaldırarak çıkarın.
5. Kartı kaldırarak avuç içi dayanağından çıkarın.
6. Kartı yerine takmak için kartı avuç içi dayanağında yerine oturtun.
7. Avuç içi dayanağını yerine takın. Bkz. [Avuç İçi Dayanağını Değişirme](#).
8. Pili, yerine oturana kadar pil yuvasına kaydırın ve pil kilitleme mandalını kilitli konuma itin.

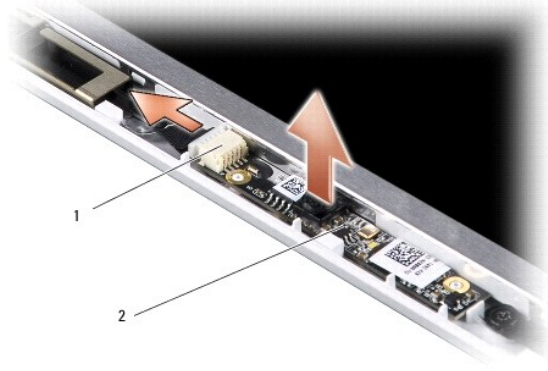
[İçerik Sayfasına Dön](#)

Kamerayı Değiştirme

Dell™ Inspiron™ 1210 Servis El Kitabı

- ⚠ UYARI:** Bilgisayarınızın içinde çalışmadan önce, bilgisayarınızla birlikte verilen güvenlik bilgilerini okuyun. Ek güvenlik en iyi uygulama bilgileri için www.dell.com/regulatory_compliance adresindeki Regulatory Compliance (Yasal Uygunluk) Ana Sayfasına bakın.
- ⚡ DİKKAT:** Elektrostatik boşalımı önlemek için, bir bilek topraklama kayışı kullanarak ya da boyanmamış metal yüzeylere (bilgisayarın arkasındaki konektör gibi) sık sık dokunarak kendinizi topraklayın.

1. [Başlamadan Önce](#) bölümündeki yönergeleri uygulayın.
2. Ekran aksamını çıkarın. Bkz. [Ekran Aksamını Değiştirme](#).
3. Ekran çerçevesini çıkarın. Bkz. [Ekran Çerçevesini Değiştirme](#).
4. Ekran panelini çıkarın. Bkz. [Ekran Panelini Değiştirme](#).



1	ikisi bir arada kamera ve LVDS kablo konektörü	2	kamera kartı
---	--	---	--------------

5. Kamera kartını, onu ekran çerçevesine sıkıca sabitleyen çıkıntılardan çıkarın.
6. İki bir arada kamera ve LVDS kablosunun ekran çerçevesindeki konektörle bağlantısını kesin.
7. Kamera kartını çıkarın.
8. Kamerayı yerine takmak için ikisi bir arada kamera ve LVDS kablosunu konektörüne bağlayın.
9. Kamera kartını ekran çerçevesindeki çıkıntılarla hizalayın.
10. Ekran çerçevesi sıkıca yerine oturana kadar kartı yavaşça bastırın.
11. Ekran panelini yerine takın. Bkz. [Ekran Panelini Değiştirme](#).
12. Ekran çerçevesini yerine takın. Bkz. [Ekran Çerçevesini Değiştirme](#).
13. Ekran aksamını yerine takın. Bkz. [Ekran Aksamını Değiştirme](#).
14. Pili yuvaya takın ve yerine oturana kadar itin.

[İçerik Sayfasına Dön](#)

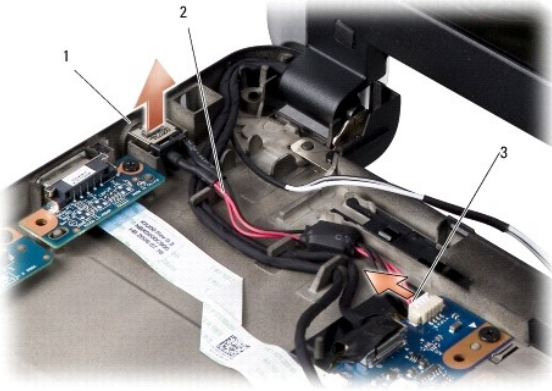
Güç Kablosunu Değiştirme

Dell™ Inspiron™ 1210 Servis El Kitabı

⚠ UYARI: Bilgisayarınızın içinde çalışmadan önce, bilgisayarınızla birlikte verilen güvenlik bilgilerini okuyun. Ek güvenlik en iyi uygulama bilgileri için www.dell.com/regulatory_compliance adresindeki Regulatory Compliance (Yasal Uygunluk) Ana Sayfasına bakın.

⚡ DİKKAT: Elektrostatik boşalımı önlemek için, bir bilek topraklama kayışı kullanarak ya da bilgisayarın arkasındaki bir konektöre sık sık dokunarak kendinizi topraklayın.

1. [Baslamadan Önce](#) bölümündeki yordamları izleyin.
2. Avuç içi dayanağını çıkarın. Bkz. [Avuç İçi Dayanağını Değiştirme](#).
3. Güç kablosunu, sistem kartındaki güç kablosu konektöründen çıkarın.



1	AC adaptör bağlantı noktası	2	güç kablosu
3	elektrik kablosu konektörü		

4. Güç birimini kaldırarak bilgisayarın tabanındaki sabitleme tırnaklarından çıkarın.
5. Güç kablosunu yerine takmak için, güç birimini hafifçe bilgisayarın tabanındaki tırnaklara doğru bastırarak birimin sıkıca oturtun.
6. Güç kablosunu, sistem kartındaki güç kablosu konektörüne takın.
7. Avuç içi dayanağını yerine takın. Bkz. [Avuç İçi Dayanağını Değiştirme](#).
8. Pili, yerine oturana kadar pil yuvasına kaydırın ve pil kilitleme mandalını kilitle konuma itin.

[İçerik Sayfasına Dön](#)

[İçerik Sayfasına Dön](#)

Düğme Pili Değişirme

Dell™ Inspiron™ 1210 Servis El Kitabı

- ⚠ UYARI:** Bilgisayarınızın içinde çalışmadan önce, bilgisayarınızla birlikte verilen güvenlik bilgilerini okuyun. Ek güvenlik en iyi uygulama bilgileri için www.dell.com/regulatory_compliance adresindeki Regulatory Compliance (Yasal Uygunluk) Ana Sayfasına bakın.
- ⚡ DİKKAT:** Elektrostatik boşalımı önlemek için, bir bilek topraklama kayışı kullanarak ya da boyanmamış metal yüzeylere (bilgisayarın arkasındaki konektör gibi) sık sık dokunarak kendinizi topraklayın.
- ⚡ DİKKAT:** Sistem kartının zarar görmesini önlemeye yardımcı olmak için, bilgisayarın içinde çalışmadan önce pili pil yuvasından çıkarmanız gerekir.

1. [Bastamadan Önce](#) bölümündeki yordamları izleyin.
2. Avuç içi dayanağını çıkarın. Bkz. [Avuç İçi Dayanağını Değişirme](#).
3. Pili bilgisayara yapışktır; düğme pili plastik bir çubuk yardımıyla yuvadan ayırın.
4. Düğme pil kablosunu sistem kartı konektöründen ayırın.



1	düğme pil	2	düğme pil kablo konektörü
---	-----------	---	---------------------------

5. Düğme pili yerine takmak için düğme pilin kablosunu sistem kartı konektörüne bağlayın.
6. Düğme pilin üzerindeki yapışkan bandı çıkarıp pili sistem kartına tutturun.
7. Avuç içi dayanağını yerine takın. Bkz. [Avuç İçi Dayanağını Değişirme](#).
8. Pili, yerine oturana kadar pil yuvasına kaydırın ve pil kilitleme mandalını kilitle konuma itin.

[İçerik Sayfasına Dön](#)

İkisi Bir Arada İşlemci ve Bellek Kartını Değiştirme

Dell™ Inspiron™ 1210 Servis El Kitabı

- ⚠ UYARI:** Bilgisayarınızın içinde çalışmadan önce, bilgisayarınızla birlikte verilen güvenlik bilgilerini okuyun. Ek güvenlik en iyi uygulama bilgileri için www.dell.com/regulatory_compliance adresindeki Regulatory Compliance (Yasal Uygunluk) Ana Sayfasına bakın.
- ⚡ DİKKAT:** Elektrostatik boşalımı önlemek için, bir bilek topraklama kayışı kullanarak ya da boyanmamış metal yüzeylere (bilgisayarın arkasındaki konektör gibi) sık sık dokunarak kendinizi topraklayın.
1. [Baslamadan Önce](#) bölümündeki yönergeleri uygulayın.
 2. Avuç içi dayanağını çıkarın. Bkz. [Avuç İçi Dayanağını Değiştirme](#).
- ⚡ DİKKAT:** İkisi bir arada bellek ve işlemci kartı bilgisayarın içinde değilken, koruyucu antistatik ambalaj içinde saklayın (bilgisayarınızla birlikte verilen güvenlik yönergelerindeki "Elektrostatik Boşalma Karşı Koruma" bölümüne bakın).
- 🔧 NOT:** Termal yüzeyler avuç içi dayanağının altına yapışabilir. Termal yüzeyleri avuç içi dayanağının altından alın.



1	M2 x 4 mm vida (2)	2	termal yüzeyler (2)
3	konektör yuvasındaki tırnak	4	sabitleme klipsleri (2)

3. İşlemciye iki adet termal yüzeyi çıkarın.



4. Termal yüzeyleri yeni ikisi bir arada bellek ve işlemci kartına yerleştirin.
5. İkisi bir arada bellek ve işlemci kartını sabitleyen iki adet M2 x 4 mm vidayı çıkarın.
6. Parmak uçlarınızı kullanarak, ikisi bir arada bellek ve işlemci kartı konektörünün her iki tarafındaki sabitleme klipslerini kart yerinden çıkana kadar

dikkatlice ayırın.

7. İki bir arada bellek ve işlemci kartını kaldırarak sistem kartı konektöründen çıkarın.
8. İki bir arada bellek ve işlemci kartını yerine takmak için, ikisi bir arada bellek ve işlemci kenar konektöründeki çentiği konektör yuvasındaki tırnakla hizalayın.
9. İki bir arada bellek ve işlemci kartını 45 derece açıyla sıkıca yuvaya kaydırın ve ikisi bir arada bellek ve işlemci kartını yerine oturana kadar bastırın. Tık sesi duymazsanız modülü çıkarıp yeniden takın.
10. İşlemciyi sabitleyen iki adet M2 x 4 mm vidayı yerine takın.
11. Avuç içi dayanağını yerine takın. Bkz. [Avuç İçi Dayanağını Deđiştirme](#).
12. Pili, yerine oturana kadar pil yuvasına kaydırın ve pil kilitleme mandalını kilitle konuma itin.

⚠ DİKKAT: Bilgisayarı çalıştırmadan önce tüm vidaları yerine takın ve bilgisayarın içine kaçmış vida kalmadığından emin olun. İçeride unutulmuş vida bilgisayara zarar verebilir.

13. BIOS güncelleme program CD'sini kullanarak BIOS'u güncelleyin. Bkz. [BIOS'u Sıfırlama](#).

[İçerik Sayfasına Dön](#)

[İçerik Sayfasına Dön](#)

Ekranı Değiştirme

Dell™ Inspiron™ 1210 Servis El Kitabı

- [Ekran Aksamını Değiştirme](#)
- [Ekran Çerçevesini Değiştirme](#)
- [Ekran Panelini Değiştirme](#)

⚠ UYARI: Bilgisayarınızın içinde çalışmadan önce, bilgisayarınızla birlikte verilen güvenlik bilgilerini okuyun. Ek güvenlik en iyi uygulama bilgileri için www.dell.com/regulatory_compliance adresindeki Regulatory Compliance (Yasal Uygunluk) Ana Sayfasına bakın.

⚡ DİKKAT: Elektrostatik boşalımı önlemek için, bir bilek topraklama kayışı kullanarak ya da boyanmamış metal yüzeylere (bilgisayarın arkasındaki konektör gibi) sık sık dokunarak kendinizi topraklayın.

⚡ DİKKAT: Sistem kartının zarar görmesini önlemeye yardımcı olmak için, bilgisayarın içinde çalışmadan önce pili pil yuvasından çıkarmanız gerekir.

Ekran Aksamını Değiştirme

1. [Başlamadan Önce](#) bölümündeki yordamları uygulayın.
2. Avuç içi dayanağını çıkarın. Bkz. [Avuç İçi Dayanağını Değiştirme](#).

🔪 NOT: Ekran kablosunun ve ikisi bir arada kamera ve LVDS kablosunun sistem kartına nasıl bağlandığına dikkat edin.



1	ekran	2	M2,5 x 3 mm vidalar (4)
3	İkisi bir arada kablo: kamera ucu	4	İkisi bir arada kablo: LVDS ucu

3. Ekran kablosunu sistem kartı konektöründen ayırmak için, ekran kablosu tırnağını çekin.
4. İkisi bir arada kamera ve LVDS kablosunun sistem kartı konektörüyle bağlantısını kesin.
5. Ekran menteşelerinden dört adet M2,5 x 3 mm vidayı çıkarın.
6. Ekran aksamını kaldırarak bilgisayarın tabanından çıkarın.

- Ekran aksamını yerine takmak için ekran kablosunu sistem kartındaki konektöre yönlendirin ve bağlayın.
- İkisi bir arada kamera ve LVDS kablosunu kart kablosunu sistem kartındaki konektöre yönlendirin ve bağlayın.
- Ekran aksamının her bir tarafındaki dört adet M2,5 x 3 mm vidayı yerine takın.
- Avuç içi dayanağını yerine takın. Bkz. [Avuç İçi Dayanağını Değiştirme](#).
- Pili, yerine oturana kadar pil yuvasına kaydırın ve pil kilitleme mandalını kilitle konuma itin.

Ekran Çerçevesini Değiştirme

⚠ DİKKAT: Ekran çerçevesi son derece hassastır. Çerçevenin zarar görmesini önlemek için çıkarırken dikkatli olun.

- Ekran aksamını çıkarın (bkz. [Ekran Aksamını Değiştirme](#)).



1	M2,5 x 5 mm vidalar (2)	2	lastik tamponlar (2)
3	ekran çerçevesi		

- İki tarafta ekran çerçevesinin tabanında bulunan iki adet lastik tamponu çıkarın.
- İki tarafta ekran çerçevesinin tabanında bulunan iki adet M2,5 x 5 mm vidayı çıkarın.

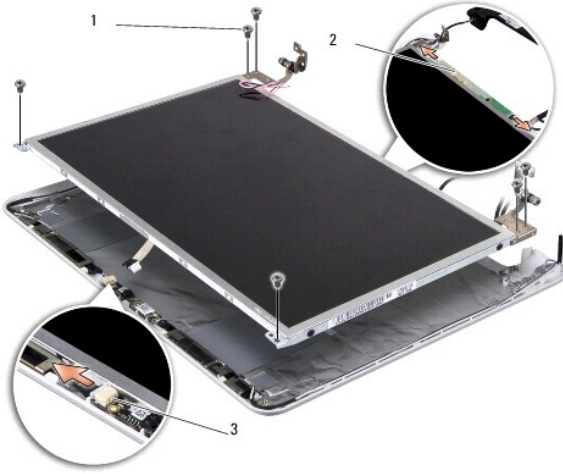


- Parmak uçlarınızı kullanarak ekran çerçevesinin iç kenarını dikkatlice kaldırın.
- Ekran çerçevesini çıkarın.
- Ekran çerçevesini yerine takmak için ekran çerçevesini ekran paneliyle hizalayın ve yavaşça yerine oturtun.
- İki tarafta ekran çerçevesinin tabanında bulunan iki adet M2,5 x 5 mm vidayı yerine takın.
- İki tarafta ekran çerçevesinin tabanında bulunan iki adet lastik tamponu yerine takın.

9. Ekran aksamını yerine takın (bkz. [Ekran Aksamını Deęiřtirme](#)).

Ekran Panelini Deęiřtirme

1. Ekran aksamını çıkarın (bkz. [Ekran Aksamını Deęiřtirme](#)).
2. Ekran çerçevesini çıkarın (bkz. [Ekran Çerçevesini Deęiřtirme](#)).



1	M2,5 x 3 mm vidalar (6)	2	çevirici kartı konektörleri (2)
3	kamera kartındaki konektör		

3. Ekran panelini sabitleyen altı adet M2,5 x 3 mm vidayı çıkarın.

NOT: Kabloların ekran paneline nasıl yönlendirildiđine dikkat edin.

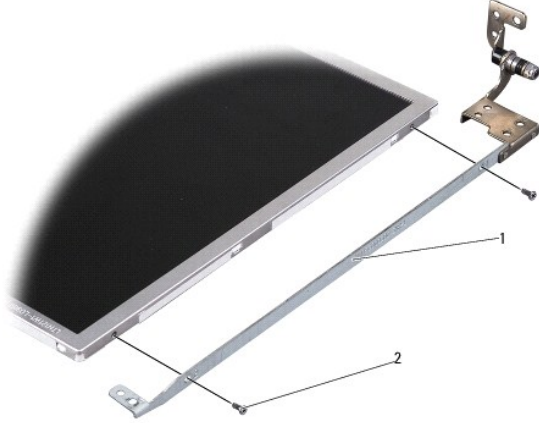
4. Çevirici kartının iki tarafındaki konektörlerden kabloların ve kamera kartındaki konektörden ikisi bir arada kamera ve LVDS kablusunun bağlantısını kesin.

5. Ekran panelini çıkarın.



1	ikisi bir arada kamera ve LVDS kablusu
---	--

6. İki bir arada kamera ve LVDS kablosunu çıkarın.



1	ekran paneli dirseđi	2	M2 x 2,5 mm vidalar (4)
---	----------------------	---	-------------------------

7. Ekran paneli dirseđini ekran paneline sabitleyen dört adet M2 x 2,5 mm vidayı (her yanda iki adet) çıkarın.
8. Ekran panelini yerine takmak için ekran paneli dirseđini ekran paneliyle hizalayın.
9. Ekran paneli dirseklerini ekran panelinin iki tarafına geri takmak için dört adet M2 x 2,5 mm vidayı yerine takın.
10. İki bir arada kamera ve LVDS kablosunu yerine takın.
11. Ekran panelini ekran paneli çerçevesiyle hizalayın ve altı adet M2,5 x 3 mm vidayı yerine takın.
12. Kabloları yönlendirme kanallarından yeniden yönlendirin.
13. Çevirici kartının iki tarafındaki konektörlere kabloları ve kamera kartındaki konektöre ikisi bir arada kamera ve LVDS kablosunu geri takın.
14. Ekran çerçevesini yerine takın (bkz. [Ekran Çerçevesini Deđiştirme](#)).
15. Ekran aksamını yerine takın (bkz. [Ekran Aksamını Deđiştirme](#)).

[İçerik Sayfasına Dön](#)

Sabit Sürücüyü Değiştirme

Dell™ Inspiron™ 1210 Servis El Kitabı

- ⚠ UYARI:** Bilgisayarınızın içinde çalışmadan önce, bilgisayarınızla birlikte verilen güvenlik bilgilerini okuyun. Ek güvenlik en iyi uygulama bilgileri için www.dell.com/regulatory_compliance adresindeki Regulatory Compliance (Yasal Uygunluk) Ana Sayfasına bakın.
- ⚠ UYARI:** Sabit sürücüyü bilgisayardan sürücü ısınmış haldeyken çıkarırsanız, sabit sürücünün metal yuvasına dokunmayın.
- ➡ DİKKAT:** Veri kaybını önlemek için, sabit sürücüyü çıkarmadan önce bilgisayarınızı kapatın (bkz. [Bilgisayarı Kapatma](#)). Sabit sürücüyü bilgisayar açıkken veya Uyku modundayken çıkarmayın.
- ➡ DİKKAT:** Sabit sürücüler aşırı derecede naziktir. Sabit sürücüyü çok dikkatli tutun.
- ✘ NOT:** Dell, kendi üretimi dışındaki sabit sürücüler için uygunluk garantisi vermez veya destek sağlamaz.
- ✘ NOT:** Dell tarafından üretilmemiş bir sabit sürücü takıyorsanız, yeni sabit sürücüye bir işletim sistemi, sürücüler ve yardımcı programlar yüklemeniz gerekir.

1. [Başlamadan Önce](#) bölümündeki yordamları izleyin.

2. Avuç içi dayanağını çıkarın. Bkz. [Avuç İçi Dayanağını Değiştirme](#).

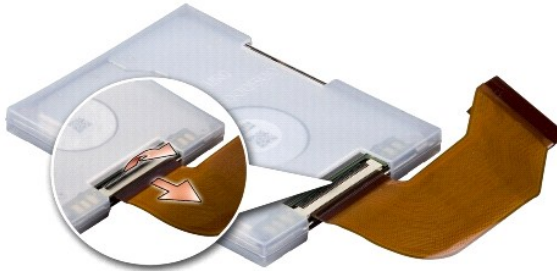
- ➡ DİKKAT:** Sabit sürücü bilgisayarın içinde değilken, koruyucu antistatik ambalaj içinde saklayın (bilgisayarınızla birlikte verilen güvenlik yönergelerindeki "Elektrostatik Boşalığa Karşı Koruma" bölümüne bakın).



1	sabit sürücü kablosu	2	sabit sürücü sistem kartı konektörü
3	sabit sürücü	4	sabit sürücü bölmesi
5	sabit sürücü kablo konektörü		

3. Sabit sürücü kablosunu sabit sürücü sistem kartı konektöründen çıkarın.

4. Sabit sürücüyü kaldırarak sabit sürücü bölgesinden çıkarın.



5. Sabit sürücü kablosunu sabit sürücü kablo konektöründen çıkarın.



6. Sabit sürücüyü lastik kasadan çıkarın.
7. Sabit sürücüyü değiştirmek için lastik kasayı sabit sürücünün üzerine geri takın.
8. Sabit sürücü kablosunu sabit sürücü kablo konektörüne takın.
9. Sabit sürücüyü sabit sürücü bölmesine yerleştirin.
10. Sabit sürücü kablosunu sabit sürücü sistem kartı konektörüne takın.
11. Avuç içi dayanağını yerine takın. Bkz. [Avuç İçi Dayanağını Değiştirme](#).
12. Pili, yerine oturana kadar pil yuvasına kaydırın ve pil kilitleme mandalını kilitli konuma itin.
13. Gerekirse bilgisayarınızın işletim sistemini yükleyin. *Bilgisayarınızın Kurulum Kılavuzunda veya Hızlı Başlangıç Kılavuzunda "İşletim Sisteminizi Geri Yükleme" bölümüne bakın.*
14. Gerekli olduğu biçimde, bilgisayarınızın sürücülerini ve yardımcı programlarını yükleyin. *Dell Teknoloji Kılavuzunda bkz. "Sürücü ve Yardımcı Programları Yeniden Yükleme".*

[İçerik Sayfasına Dön](#)

Menteşe Kapağını Değiştirme

Dell™ Inspiron™ 1210 Servis El Kitabı

- ⚠ UYARI:** Bilgisayarınızın içinde çalışmadan önce, bilgisayarınızla birlikte verilen güvenlik bilgilerini okuyun. Ek güvenlik en iyi uygulama bilgileri için www.dell.com/regulatory_compliance adresindeki Regulatory Compliance (Yasal Uygunluk) Ana Sayfasına bakın.
- ⚡ DİKKAT:** Elektrostatik boşalımı önlemek için, bir bilek topraklama kayışı kullanarak ya da boyanmamış metal yüzeylere (bilgisayarın arkasındaki konektör gibi) sık sık dokunarak kendinizi topraklayın.
- ⚡ DİKKAT:** Sistem kartının zarar görmesini önlemeye yardımcı olmak için, bilgisayarın içinde çalışmadan önce pili pil yuvasından çıkarmanız gerekir.

1. [Bastamadan Önce](#) bölümündeki yordamları uygulayın.



1	menteşe kapağı	2	sabitleme tırnakları
---	----------------	---	----------------------

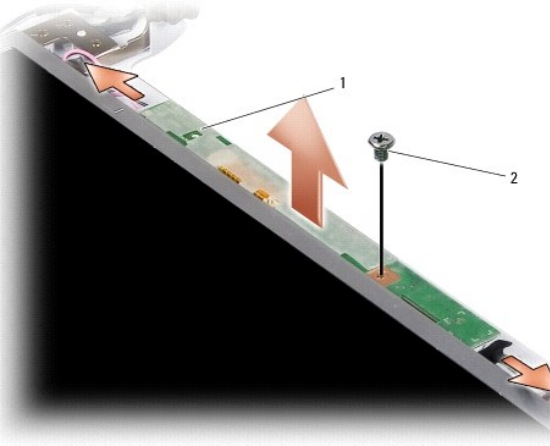
2. Ekranı mümkün olduğunca açın.
3. Mentеше kapağını yanlara doğru kaldırın.
4. Mentеше kapağını çıkarın.
5. Mentеше kapağını yerine takmak için menteşe kapağındaki tırnakları klavyenin üst bölümüyle hizalayın ve menteşe kapağını yerine oturana kadar bastırın.
6. Pili, yerine oturana kadar pil yuvasına kaydırın ve pil kilitleme mandalını kilitle konuma itin.

Çevirici Kartını Değiştirme

Dell™ Inspiron™ 1210 Servis El Kitabı

- ⚠ UYARI:** Bilgisayarınızın içinde çalışmadan önce, bilgisayarınızla birlikte verilen güvenlik bilgilerini okuyun. Ek güvenlik en iyi uygulama bilgileri için www.dell.com/regulatory_compliance adresindeki Regulatory Compliance (Yasal Uygunluk) Ana Sayfasına bakın.
- ⚡ DİKKAT:** Elektrostatik boşalımı önlemek için, bir bilek topraklama kayışı kullanarak ya da boyanmamış metal yüzeylere (bilgisayarın arkasındaki konektör gibi) sık sık dokunarak kendinizi topraklayın.

1. [Başlamadan Önce](#) bölümündeki yönergeleri uygulayın.
2. Ekran aksamını çıkarın. Bkz. [Ekran Aksamını Değiştirme](#).
3. Ekran çerçevesini çıkarın. Bkz. [Ekran Çerçevesini Değiştirme](#).
4. Ekran panelini çıkarın. Bkz. [Ekran Panelini Değiştirme](#).



1	çevirici kartı	2	vida
---	----------------	---	------

5. Çevirici kartını ekran çerçevesine sıkıca sabitleyen vidayı çıkarın.
6. Çevirici kartını çıkarın.
7. Çevirici kartını yerine takmak için çevirici kartını ekran çerçevesindeki çıkıntıyla hizalayın.
8. Çevirici kartını ekran çerçevesine sıkıca sabitleyen vidayı yerine takın.
9. Ekran panelini yerine takın. Bkz. [Ekran Panelini Değiştirme](#).
10. Ekran çerçevesini yerine takın. Bkz. [Ekran Çerçevesini Değiştirme](#).
11. Ekran aksamını yerine takın. Bkz. [Ekran Aksamını Değiştirme](#).
12. Pili, yerine oturana kadar pil yuvasına kaydırın ve pil kilitleme mandalını kilitle konuma itin.

Klavyeyi Değiştirme

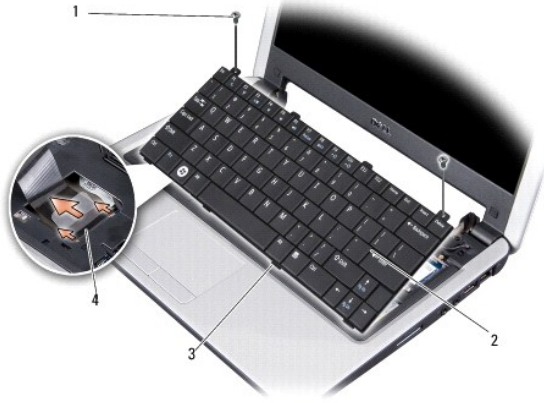
Dell™ Inspiron™ 1210 Servis El Kitabı

- ⚠ UYARI:** Bilgisayarınızın içinde çalışmadan önce, bilgisayarınızla birlikte verilen güvenlik bilgilerini okuyun. Ek güvenlik en iyi uygulama bilgileri için www.dell.com/regulatory_compliance adresindeki Regulatory Compliance (Yasal Uygunluk) Ana Sayfasına bakın.
- ➡ DİKKAT:** Elektrostatik boşalımı önlemek için, bir bilek topraklama kayışı kullanarak ya da boyanmamış metal yüzeylere (bilgisayarın arkasındaki konektör gibi) sık sık dokunarak kendinizi topraklayın.
- ➡ DİKKAT:** Sistem kartının zarar görmesini önlemeye yardımcı olmak için, bilgisayarın içinde çalışmadan önce pili pil yuvasından çıkarmanız gerekir.

1. [Başlamadan Önce](#) bölümündeki yordamları izleyin.
2. Menteşe kapağını çıkarın. Bkz. [Menteşe Kapağını Değiştirme](#).
3. Klavyenin üstündeki iki adet M2 x 4 mm vidayı çıkarın.

- ➡ DİKKAT:** Klavyenin üzerindeki tuş başlıkları hassastır, kolayca yerinden çıkar ve değiştirmesi zaman alır. Klavyeyi çıkarırken ve kullanırken dikkatli olun.
- ➡ DİKKAT:** Klavyeyi çıkarırken ve kullanırken çok dikkatli olun. Aksi halde ekran paneli çizilebilir.

4. Klavyeyi dikkatlice kaydırarak bilgisayardan çıkarın ve resimde gösterildiği gibi ters çevirin. Klavyeyi sertçe çekmeyin.



1	M2 x 4 mm vidalar (2)	2	klavye
3	klavye tırnakları (4)	4	konektör mandalı

5. Klavye kablosunu sistem kartındaki konektöre sabitleyen konektör mandalını açın ve kabloyu çıkarın.
6. Klavyeyi kaldırarak sistemden çıkarın.

➡ DİKKAT: Klavyenin üzerindeki tuş başlıkları hassastır, kolayca yerinden çıkar ve değiştirmesi zaman alır. Klavyeyi çıkarırken ve kullanırken dikkatli olun.

7. Klavyeyi yerine takmak için klavye kablosunu sistem kartındaki konektöre kaydırarak takın ve klavye kablosunu sistem kartına sabitleyen konektör mandalını aşağı çekin.
8. Dört adet tırnağı klavye tabanıyla hizalayın ve klavyeyi avuç içi dayanağının altına kaydırın.
9. Klavyenin üstündeki iki adet M2 x 4 mm vidayı yerine takın.
10. Menteşe kapağını yerine takın. Bkz. [Menteşe Kapağını Değiştirme](#).
11. Pili, yerine oturana kadar pil yuvasına kaydırın ve pil kilitleme mandalını kilitleti konuma itin.

[İçerik Sayfasına Dön](#)

İletişim Kartları

Dell™ Inspiron™ 1210 Servis El Kitabı

- [Abone Kimlik Modülü](#)
- [Kablosuz Mini Kartlar](#)

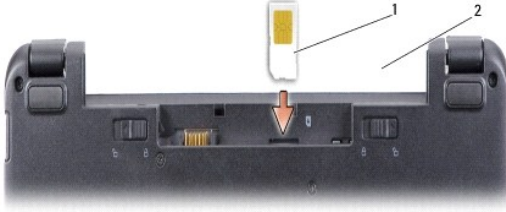
Abone Kimlik Modülü

Abone Kimlik Modülleri (SIM), Uluslararası Mobil Abone Kimliğiyle kullanıcıları birbirinden ayırır.

UYARI: Bilgisayarınızın içinde çalışmadan önce, bilgisayarınızla birlikte verilen güvenlik bilgilerini okuyun. Ek güvenlik en iyi uygulama bilgileri için www.dell.com/regulatory_compliance adresindeki Regulatory Compliance (Yasal Uygunluk) Ana Sayfasına bakın.

SIM Kartı Takma

- [Başlamadan Önce](#) bölümündeki yönergeleri uygulayın.
- Pil yuvasında, SIM kartı bölmenin içine kaydırın.



1	SIM	2	pil yuvası
---	-----	---	------------

SIM Kartı Çıkarma

Serbest bırakmak için SIM'i yuvaya bastırın. Bir bölümü çıktığında, SIM kartı pil yuvasından çıkarın.

Kablosuz Mini Kartlar

UYARI: Bilgisayarınızın içinde çalışmadan önce, bilgisayarınızla birlikte verilen güvenlik bilgilerini okuyun. Ek güvenlik en iyi uygulama bilgileri için www.dell.com/regulatory_compliance adresindeki Regulatory Compliance (Yasal Uygunluk) Ana Sayfasına bakın.

DİKKAT: Sistem kartının zarar görmesini önlemeye yardımcı olmak için, bilgisayarın içinde çalışmadan önce pili pil yuvasından çıkarmanız gerekir.

NOT: Dell, kendi üretimi dışındaki Mini Kartlar için uygunluk garantisi vermez veya destek sağlamaz.

Bilgisayarınızla birlikte bir kablosuz Mini Kart sipariş ettiyseniz, kart zaten takılıdır.

Bilgisayarınız iki Mini Kart yuvasını destekler:

- İki Tam Mini Kart yuvası - WLAN ve Mobil Geniş Bant ya da WWAN için

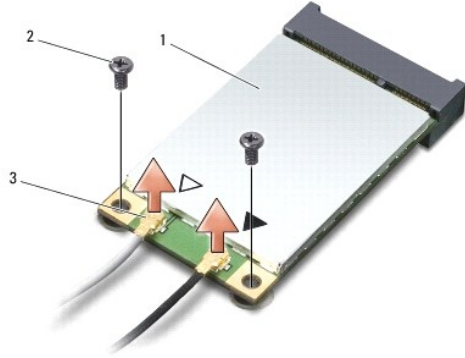
NOT: Satın alındığı zamanki bilgisayar yapılandırmasına bağlı olarak, Mini Kart yuvalarında Mini Kart takılı olmayabilir.

Bilgisayarınız iki tür kablosuz Mini Kartı destekler:

- Kablosuz Yerel Ağ (WLAN)
- Mobil Geniş Bant veya Kablosuz Geniş Ağ (WWAN)

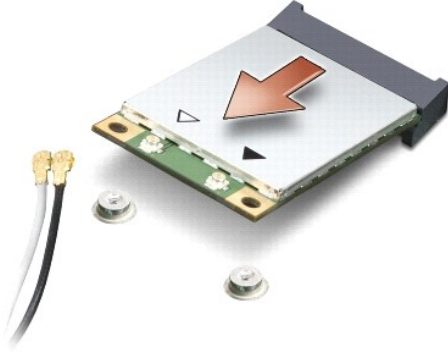
Mini Kartı Değiştirme

1. [Başlamadan Önce](#) bölümündeki yönergeleri uygulayın.
2. Avuç içi dayanağını çıkarın. Bkz. [Avuç İçi Dayanağını Değiştirme](#).



1	Mini Kart	2	sabitleme vidası (2)
3	anten kablosu konektörü (2)		

3. Anten kablolarını Mini Karttan çıkarın.
4. Sabitleme vidalarını çıkararak Mini Kartı serbest bırakın.
5. Mini Kartı kaldırarak sistem kartı konektöründen çıkarın.



- ➔ **DİKKAT:** Mini Kart bilgisayarın içinde değilken kartı koruyucu antistatik ambalaj içinde saklayın. Bilgisayarınızla birlikte gönderilen güvenlik bilgilerinde elektrostatik boşalma karşı koruma bilgilerine bakın.
- ➔ **DİKKAT:** Doğru takılabilmesi için konektörler işaretlenmiştir. Direnç hissederseniz, kartın ve sistem kartının üzerindeki konektörleri denetleyin ve kartı yeniden hizalayın.
- ➔ **DİKKAT:** Mini Kartın zarar görmesini önlemek için, kabloları kesinlikle kartın altına yerleştirmeyin.

6. Mini Kartı yerine takmak için yeni Mini Kartı ambalajından çıkarın.

- ➔ **DİKKAT:** Kartı yerine kaydırmak için sıkı ve eşit bir basınç uygulayın. Aşırı güç kullanırsanız, konektöre zarar verebilirsiniz.

7. Mini Kart konektörünü 45 derece açıyla uygun sistem kartı konektörüne takın. Örneğin WLAN kart konektörü WLAN olarak etiketlenmiştir.
8. WLAN kartının diğer ucunu sistem kartındaki yuvaya bastırın ve iki sabitleme vidasını yerine takın.
9. Uygun anten kablolarını, taktığınız Mini Karta bağlayın. Aşağıdaki tablo, bilgisayarınızın desteklediği her bir Mini Kart için anten kablosu renk şemasını içerir.


Mini Karttaki Konektörler	Anten Kablosu Renk Şeması
WWAN (2 anten kablosu)	
Ana WWAN (beyaz üçgen)	gri şeritli beyaz
Yardımcı WWAN (siyah üçgen)	gri şeritli siyah
WLAN (2 veya 3 anten kablosu)	
Ana WLAN (beyaz üçgen)	beyaz
Yardımcı WLAN (siyah üçgen)	siyah

10. Kullanılmayan anten kablolarını koruyucu mylar bileziğiyle sabitleyin.

11. Avuç içi dayanağını yerine takın. Bkz. [Avuç İçi Dayanağını Değiştirme](#).

12. Pili, yerine oturana kadar pil yuvasına kaydırın ve pil kilitleme mandalını kilitle konuma itin.

13. Bilgisayarınızın sürücülerini ve yardımcı programlarını gerektiği gibi yükleyin. Daha fazla bilgi için bkz. *Dell Teknoloji Kılavuzu*.

 **NOT:** Dell dışında bir üreticinin iletişim kartını takıyorsanız, uygun sürücü ve yardımcı programları yüklemeniz gerekir. Daha fazla bilgi için bkz. *Dell Teknoloji Kılavuzu*.

[İçerik Sayfasına Dön](#)

[İçerik Sayfasına Dön](#)

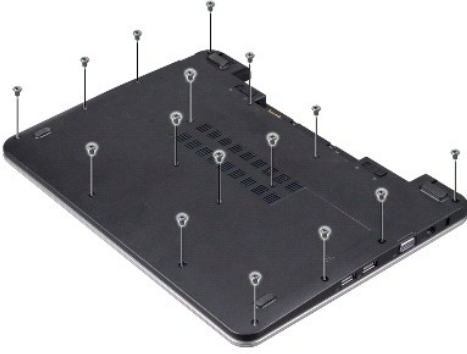
Avuç İçi Dayanağını Değiştirme

Dell™ Inspiron™ 1210 Servis El Kitabı

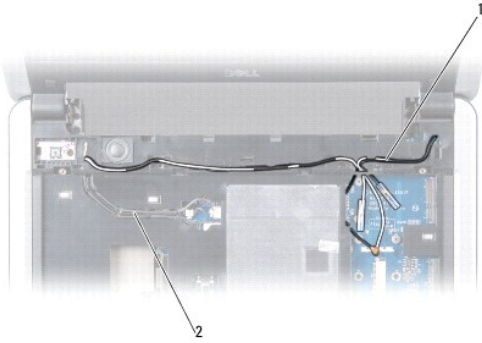
⚠ UYARI: Bilgisayarınızın içinde çalışmadan önce, bilgisayarınızla birlikte verilen güvenlik bilgilerini okuyun. Ek güvenlik en iyi uygulama bilgileri için www.dell.com/regulatory_compliance adresindeki Regulatory Compliance (Yasal Uygunluk) Ana Sayfasına bakın.

- ⚡ DİKKAT:** Elektrostatik boşalımı önlemek için, bir bilek topraklama kayışı kullanarak ya da bilgisayarın arkasındaki konektör gibi boyanmamış metal yüzeylere sık sık dokunarak kendinizi topraklayın.
- ⚡ DİKKAT:** Bir kabloyu çıkarırken kablunun kendisini değil, konektörünü veya çekme tırnağını tutarak çekin. Bazı kablolarda kilitleme tırnaklı konektörler vardır; bu tür kabloları çıkarırken, kabloyu çekmeden önce kilitleme tırnaklarını içeriye bastırın. Konektörleri çıkarırken, konektör pimlerinin eğilmesini önlemek için konektörleri düz tutun. Ayrıca bir kabloyu bağlamadan önce, her iki konektörün doğru yönlendirildiğinden ve hizalandığından emin olun.

1. [Başlamadan Önce](#) bölümündeki yönergeleri uygulayın.
2. Menteşe kapağını çıkarın. Bkz. [Menteşe Kapağını Değiştirme](#).
3. Klavyeyi çıkarın. Bkz. [Klavyeyi Değiştirme](#).

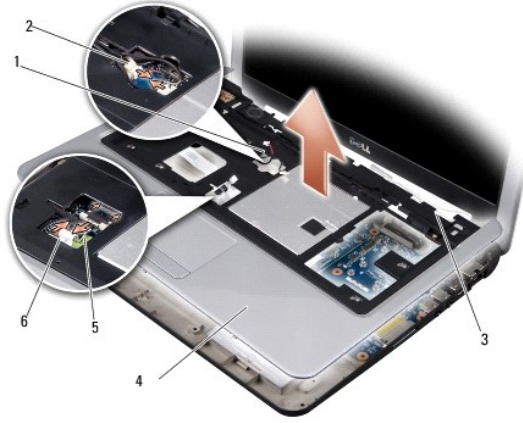


4. Alt kapaktaki 16 adet M2,5 x 5 mm vidayı gevşetin.
5. Anten kablolarını Mini Kartlardan çıkarın.



1	anten kabloları (2)	2	ekran kablosu
---	---------------------	---	---------------

6. Kablo yönlendirmesine dikkat edin; anten kablolarını ve ekran kablosunu yönlendirme kılavuzlarından dikkatlice çıkarın. Kabloları çekin ve avuç içi dayanağından uzakta olmasını sağlayın.



1	hoparlör kablosu	2	güç düğmesi kart kablosu
3	anten kabloları (2)	4	avuç içi dayanağı
5	dokunmatik yüzey kablosu	6	bluetooth kartı kablosu

7. Bluetooth kartı kablosunu, dokunmatik yüzey kablosunu, güç düğmesi kart kablosunu ve hoparlör kablosunu ilgili sistem kartı konektörlerinden çıkarın.



DİKKAT: Avuç içi dayanağının zarar görmesini önlemek için avuç içi dayanağını bilgisayar tabanından dikkatlice ayırın.

8. Avuç içi dayanağının üstünden başlayarak, avuç içi dayanağını dışarıdan iterken içeriden kaldırın ve avuç içi dayanağını parmaklarınızı kullanarak bilgisayar tabanından ayırın.

9. Avuç içi dayanağını yerine takmak için anten kablolarını ve ekran kablosunu yönlendirme kılavuzlarından yönlendirin.

10. Anten kablolarını Mini Karta bağlayın.

11. Bluetooth kartı kablosunu, dokunmatik yüzey kablosunu, güç düğmesi kablosunu ve hoparlör kablosunu ilgili sistem kartı konektörlerine bağlayın.

12. Avuç içi dayanağını bilgisayarın tabanı ile hizalayın ve yumuşak bir hareketle yerine oturtun.

13. Bilgisayarı ters çevirin ve bilgisayar tabanından çıkardığınız 16 adet M2,5 x 5 mm vidayı yerine takın.

14. Klavyeyi yerine takın. Bkz. [Klavyeyi Değiştirme](#).

15. Menteşe kapağını yerine takın. Bkz. [Menteşe Kapağını Değiştirme](#).

16. Pili, yerine oturana kadar pil yuvasına kaydırın ve pil kilitleme mandalını kilitle konuma itin.

[İçerik Sayfasına Dön](#)

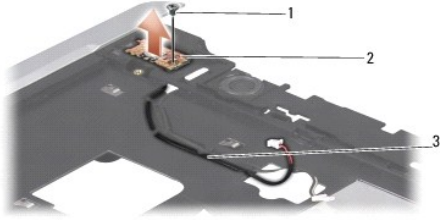
[İçerik Sayfasına Dön](#)

Güç Düğmesi Kartını Değiştirme

Dell™ Inspiron™ 1210 Servis El Kitabı

- ⚠ UYARI:** Bilgisayarınızın içinde çalışmadan önce, bilgisayarınızla birlikte verilen güvenlik bilgilerini okuyun. Ek güvenlik en iyi uygulama bilgileri için www.dell.com/regulatory_compliance adresindeki Regulatory Compliance (Yasal Uygunluk) Ana Sayfasına bakın.
- ⚡ DİKKAT:** Elektrostatik boşalımı önlemek için, bir bilek topraklama kayışı kullanarak ya da boyanmamış metal yüzeylere (bilgisayarın arkasındaki konektör gibi) sık sık dokunarak kendinizi topraklayın.

1. [Baslamadan Önce](#) bölümündeki yönergeleri uygulayın.
2. Avuç içi dayanağını çıkarın. Bkz. [Avuç İçi Dayanağını Değiştirme](#).



1	M2,5 x 3 mm vida	2	güç düğmesi kartı
3	güç düğmesi kablosu		

3. Avuç içi dayanağını ters çevirin ve güç düğmesi kartını avuç içi dayanağına sabitleyen M2,5 x 3 mm vidayı çıkarın.
4. Güç düğmesi kartını kaldırıp avuç içi dayanağından çıkarın.
5. Güç Düğmesi Kartını yerine takmak için güç düğmesi kartını tırnakların içine takın ve M2,5 x 3 mm vidayı sıkıştırın.
6. Avuç içi dayanağını yerine takın. Bkz. [Avuç İçi Dayanağını Değiştirme](#).
7. Pili, yerine oturana kadar pil yuvasına kaydırın ve pil kilitleme mandalını kilitleti konuma itin.

[İçerik Sayfasına Dön](#)

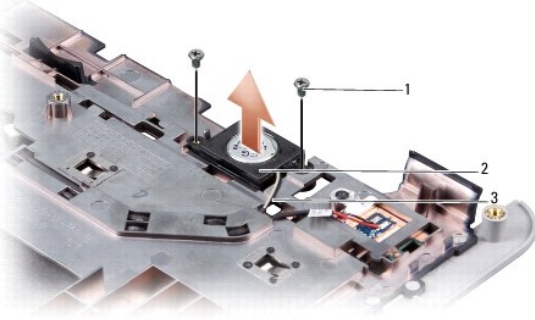
Hoparlörü Değiştirme

Dell™ Inspiron™ 1210 Servis El Kitabı

⚠ UYARI: Bilgisayarınızın içinde çalışmadan önce, bilgisayarınızla birlikte verilen güvenlik bilgilerini okuyun. Ek güvenlik en iyi uygulama bilgileri için www.dell.com/regulatory_compliance adresindeki Regulatory Compliance (Yasal Uygunluk) Ana Sayfasına bakın.

⚡ DİKKAT: Elektrostatik boşalımı önlemek için, bir bilek topraklama kayışı kullanarak ya da bilgisayarın arkasındaki konektör gibi boyanmamış metal yüzeylere sık sık dokunarak kendinizi topraklayın.

1. [Başlamadan Önce](#) bölümündeki yönergeleri uygulayın.
2. Avuç içi dayanağını çıkarın. Bkz. [Avuç İçi Dayanağını Değiştirme](#).



1	M2 x 4 mm vida (2)	2	hoparlör
3	hoparlör kablosu		

3. Avuç içi dayanağını ters çevirin.
4. Avuç içi dayanağındaki iki adet M2 x 4 mm hoparlör vidasını çıkarın.
5. Hoparlör kablosunun yönlendirmesine dikkat edin.
6. Hoparlörü çıkarın.
7. Hoparlörü yerine takmak için, hoparlörü yerine yerleştirin ve hoparlör kablosunu kılavuzdan yönlendirin.
8. Hoparlörü avuç içi dayanağına sabitleyen iki adet M2 x 4 mm hoparlör vidasını yerine takın.
9. Avuç içi dayanağını yerine takın (bkz. [Avuç İçi Dayanağını Değiştirme](#)).
10. Pili, yerine oturana kadar pil yuvasına kaydırın ve pil kilitleme mandalını kilitle konuma itin.

[İçerik Sayfasına Dön](#)

Sistem Kartını Değiştirme

Dell™ Inspiron™ 1210 Servis El Kitabı

- [BIOS'a Servis Etiketini Girme](#)
- [Klavye Matrisini Ayarlama](#)

⚠ UYARI: Bilgisayarınızın içinde çalışmadan önce, bilgisayarınızla birlikte verilen güvenlik bilgilerini okuyun. Ek güvenlik en iyi uygulama bilgileri için www.dell.com/regulatory_compliance adresindeki Regulatory Compliance (Yasal Uygunluk) Ana Sayfasına bakın.

⚡ DİKKAT: Elektrostatik boşalımı önlemek için, bir bilek topraklama kayışı kullanarak ya da bilgisayarın arkasındaki konektör gibi boyanmamış metal yüzeylere sık sık dokunarak kendinizi topraklayın.

🔍 NOT: Sistem kartının BIOS mikrodevresi, bilgisayarın tabanındaki barkod etiketinde de görünen servis etiketini içerir.

1. [Başlamadan Önce](#) bölümündeki yönergeleri uygulayın.
2. Avuç içi dayanağını çıkarın. Bkz. [Avuç İçi Dayanağını Değiştirme](#).
3. Ekran kablosunu sistem kartı konektöründen çıkarın. Bkz. [Ekranı Değiştirme](#).



1	güç kablosu	2	ikisi bir arada kablo: LVDS konektörü
3	CRT kablosu	4	USB kablosu
5	ikisi bir arada kamera konektörü	6	düğme pil kablosu
7	sabit disk kablosu		

4. İlgili sistem kartı konektöründen güç kablosunu çıkarın. Bkz. [Güç Kablosunu Değiştirme](#).
5. İlgili sistem kartı konektöründen CRT kablosunu çıkarın. Bkz. [CRT Kartını Değiştirme](#).
6. İlgili sistem kartı konektöründen USB kablosunu çıkarın. Bkz. [USB Kartını Değiştirme](#).
7. İlgili sistem kartı konektöründen düğme pil kablosunu çıkarın. Bkz. [Düğme Pili Değiştirme](#).
8. İlgili sistem kartı konektöründen sabit sürücü kablosunu çıkarın. Bkz. [Sabit Sürücüyü Değiştirme](#).
9. Sistem kartını bilgisayar tabanına sabitleyen iki vidayı çıkarın.
10. Sistem kartını bilgisayarın yanına doğru açılarak kaldırıp bilgisayar tabanından çıkarın.
11. Sistem Kartını yerine takmak için [Sistem Kartını Değiştirme](#) bölümündeki tüm adımları ters yönde uygulayın.

⚡ DİKKAT: Bilgisayarı açmadan önce tüm vidaları yerine takın ve bilgisayarın içine kaçmış vida kalmadığından emin olun. İçeride unutulmuş vida bilgisayara zarar verebilir.

12. Bilgisayarı açın.


🔍 NOT: Sistem kartını yerine taktıktan sonra yeni sistem kartının BIOS'una Servis Etiketini girin.


13. Servis etiketini girin. Bkz. [BIOS'a Servis Etiketini Girme](#).

14. Siz sistem kartını yerine taktıktan sonra klavye matrisi deęişebilir. Klavye matrisini ülkenize göre ayarlamak için bkz. [Klavye Matrisini Ayarlama](#).

BIOS'a Servis Etiketini Girme

1. AC adaptörünün prize takıldığından ve ana pilin düzgün şekilde takıldığından emin olun.
2. Sistem kurulumu programına girmek için POST işlemi sırasında <F2> tuşuna basın.
3. Güvenlik sekmesine gidin ve **Set Service Tag** (Servis Etiketini Belirle) alanına servis etiketini girin.

 **NOT:** Bilgisayarınızla birlikte harici optik sürücü gönderilmiş olabilir veya olmayabilir. Disklerle ilgili işlemler için harici optik sürücü veya harici depolama aygıtı kullanın.

 **DİKKAT:** Bileşenleri ve kartları kenarlarından tutun; pim ve bağlantılara dokunmaktan kaçının.

Klavye Matrisini Ayarlama

1. Bilgisayarınızı kapatın. Bkz. [Bilgisayarı Kapatma](#).
 2. Bilgisayarınız AC adaptörüne bağlıysa, AC adaptörünü bilgisayardan çıkarın.
 3. İstenen klavye matrisi için aşağıdaki tuş bileşimine basın ve basılı tutun:
 - o Brezilya dışında tüm ülkeler: <Fn><S>
 - o Yalnızca Brezilya: <Fn><E>
 4. AC adaptörünü bilgisayara ve sonra prize ya da akım koruyucuya bağlayın.
 5. Tuşları bırakın.
-

[İçerik Sayfasına Dön](#)

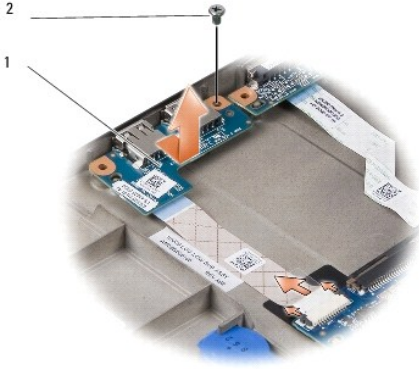
[İçerik Sayfasına Dön](#)

USB Kartını Değiştirme

Dell™ Inspiron™ 1210 Servis El Kitabı

- ⚠ UYARI:** Bilgisayarınızın içinde çalışmadan önce, bilgisayarınızla birlikte verilen güvenlik bilgilerini okuyun. Ek güvenlik en iyi uygulama bilgileri için www.dell.com/regulatory_compliance adresindeki Regulatory Compliance (Yasal Uygunluk) Ana Sayfasına bakın.
- ⚡ DİKKAT:** Elektrostatik boşalımı önlemek için, bir bilek topraklama kayışı kullanarak ya da boyanmamış metal yüzeylere (bilgisayarın arkasındaki konektör gibi) sık sık dokunarak kendinizi topraklayın.

1. [Başlamadan Önce](#) bölümündeki yönergeleri uygulayın.
2. Avuç içi dayanağını çıkarın. Bkz. [Avuç İçi Dayanağını Değiştirme](#).



1	USB kartı	2	M2,5 x 3 mm vida
---	-----------	---	------------------

3. USB kartını bilgisayarın tabanına sabitleyen M2,5 x 3 mm vidayı çıkarın.
4. USB kartını kaldırarak bilgisayarın tabanından çıkarın.
5. USB kartını yerine takmak için USB kartındaki delikleri bilgisayarın tabanındaki çıkıntılarla hizalayın.
6. USB kartını bilgisayarın tabanına sabitlemek için USB M2,5 x 3 mm vidayı yerine takın.
7. Avuç içi dayanağını yerine takın. Bkz. [Avuç İçi Dayanağını Değiştirme](#).
8. Pili, yerine oturana kadar pil yuvasına kaydırın ve pil kilitleme mandalını kilitli konuma itin.

[İçerik Sayfasına Dön](#)

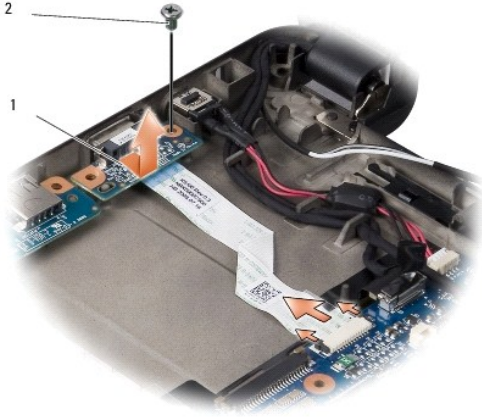
[İçerik Sayfasına Dön](#)

CRT Kartını Deęiřtirme

Dell™ Inspiron™ 1210 Servis El Kitabı

- ⚠ UYARI:** Bilgisayarınızın içinde çalışmadan önce, bilgisayarınızla birlikte verilen güvenlik bilgilerini okuyun. Ek güvenlik en iyi uygulama bilgileri için www.dell.com/regulatory_compliance adresindeki Regulatory Compliance (Yasal Uygunluk) Ana Sayfasına bakın.
- ⚡ DİKKAT:** Elektrostatik boşalımı önlemek için, bir bilek topraklama kayışı kullanarak ya da boyanmamış metal yüzeylere (bilgisayarın arkasındaki konektör gibi) sık sık dokunarak kendinizi topraklayın.

1. [Başlamadan Önce](#) bölümündeki yönergeleri uygulayın.
2. Avuç içi dayanağını çıkarın. Bkz. [Avuç İçi Dayanağını Deęiřtirme](#).



1	CRT kartı	2	M2,5 x 3 mm vida
---	-----------	---	------------------

3. CRT kartını bilgisayarın tabanına sabitleyen M2,5 x 3 mm vidayı çıkarın.
4. CRT kartını kaldırarak bilgisayarın tabanından çıkarın.
5. CRT kartını yerine takmak için CRT kartındaki delikleri bilgisayarın tabanındaki çıkıntılarla hizalayın.
6. CRT kartını bilgisayarın tabanına sabitlemek için CRT M2,5 x 3 mm vidayı yerine takın.
7. Avuç içi dayanağını yerine takın. Bkz. [Avuç İçi Dayanağını Deęiřtirme](#).
8. Pili, yerine oturana kadar pil yuvasına kaydırın ve pil kilitleme mandalını kilitleti konuma itin.

[İçerik Sayfasına Dön](#)